

СТИЛИСТИЧЕСКИЙ АНАЛИЗ ХРАМОВ АЛТАЙСКОЙ ДУХОВНОЙ МИССИИ

Ю. А. КРЕЙДУН

Архитектурно-художественный образ богослужебных и других церковно-миссионерских строений юга Западной Сибири создавался путем обращения к опыту народной жилой архитектуры и образцовым проектам церковного зодчества второй половины XIX — нач. XX в., а также под влиянием местных художественных вкусов и пространственного мышления мастеров-строителей. В статье представлены результаты исследования храмов и школ Алтайской духовной миссии (XIX — нач. XX в.) на предмет выявления стилистических особенностей указанных строений.

История местной архитектуры Горного Алтая и сопредельных территорий зарождалась в самых простых срубных формах. Условия, в которых была основана миссия, отличались крайне низкой степенью развития производительных сил. В районах кочевий не было населенных пунктов, не строились капитальные здания, отсутствовали мастеровые люди и технологии. Со временем благодаря привлечению специалистов из соседних регионов, появлению русских переселенцев церковная архитектура менее чем за столетие прошла эволюционный путь, приведший к появлению школы местных строителей, ремесленников, художников, способных создавать строения не только утилитарного, но и высокого художественного значения.

Принципиальное значение в канонической архитектуре, к коей относится церковное зодчество, имеет традиция. С древнейших времен «заказчик и зодчий смотрели в прошлое, и строительство осуществлялось на основе образца»¹. Однако в условиях отсутствия графических чертежей образец, а точнее замысел, выражался в словесной или текстовой форме. Так формулировались исходные данные для строителей, которые отражали преемственность и традицию архитектуры. При этом мастера-строители обладали определенной степенью самостоятельности в создании композиции храма. Народные традиции, по И. Е. Забелину, «были единственными руководителями наших народных архитекторов и

¹ *Воронин Н. Н.* Архитектурный памятник как исторический источник // Советская археология. 1954. № 19. С. 63.

налагали свою печать на все памятники тогдашнего архитектурного дела»². Эта мысль была развита в трудах Л. В. Даля, В. В. Сулова и других исследователей.

Учитывая сказанное, в качестве подхода к изучению истории и типологии региональной архитектуры миссионерского храмового строительства мы избрали методологический подход поступательно развивающейся локальной системы. Стремление человека к эстетическому самовыражению, сочетание различных видов деятельности, связанных с архитектурой и строительством, приводит к развитию объемно-пространственных и декоративных форм рукотворных произведений.

Интенсивному усвоению опыта и традиций русской церковной и жилой архитектуры способствовала тенденция, заложенная в официальных предписаниях Святейшего Синода XIX в. относительно возведения церковных строений по образцовым проектам. Образцовые проекты вобрали в себя сформировавшуюся под влиянием христианского мировоззрения систему богословских идей и догматов. По мнению О. В. Стародубцева, православный храм является зримым воплощением церковного символизма; храм представляет собой «наиболее “открытую”, осознанную, продуманную систему смыслов»³. Одна из важнейших характеристик жизни и быта русского человека изучаемого периода — тесная переплетенность, если не сказать неотделимость, их с церковной традицией. Символизм образа храма влиял на образ мышления народа, что, в свою очередь, давало ориентиры бытовому сознанию. Вместе с тем наблюдалось и обратное влияние, когда разбуженное творческое мышление, навеянное христианским мировоззрением и культурой, приводило к обогащению и развитию существующих форм и созиданию новых. Одна из ярких иллюстраций сказанного — сочетание в церковной архитектуре чисел «4» и «8» — земного и вечного — в объеме «восьмерик» на «четверике». Такое объемно-композиционное решение, особенно в деревянном зодчестве последних столетий, получило наибольшее распространение. Эта форма органично возникает из самого исходного материала — дерева (бревна) и при этом акцентируется представление о христианской символике⁴.

Форма деревянных храмовых построек определялась свойствами материала, т.е. дерева. Размер бревна являлся неким модулем, по которому выстраивались геометрические пропорции зданий. По выражению Е. Б. Громовой, «модуль — некая единица размерности, обусловленная функцией предмета или здания, которой подчинены пропорции и композиция всех элементов»⁵. Понятие модуля в истории русской архитектуры дополняется особой системой мер, которая воплощала в себе своеобразный инструментарий древнего строителя для пропорционального проектирования. Исследованиями данной проблематики

² Цит. по: *Савельев Ю. Р.* Храмовладельцы. Князья — строители храмов средневековой Руси // Светильник. Церковное искусство и археология. М., 2001. Вып. 1. С. 65.

³ *Стародубцев О. В.* Символика православного храма (URL: <http://www.pravoslavie.ru> (дата обращения: 15.10.2011)).

⁴ *Вереш С. В.* Храм — образ Вселенной: о путях развития архитектуры русского православного храма. М., 2010. С. 123.

⁵ *Громова Е. Б.* Модуль сакрального пространства // Культура и пространство. Славянский мир. М., 2004. С. 27.

занимались Б. А. Рыбаков⁶, А. Ю. Чернов⁷ и др. По словам Л. М. Лисенко, «выразительность церковной архитектуры достигалась не столько декоративными приемами, сколько пропорциональными соотношениями объемов и их частей, тесной связью с окружающим пейзажем»⁸. Эти слова находят подтверждение на примере миссионерских храмов, объемно-пространственная композиция большей части которых отражала своеобразное ступенчатое восхождение от главки алтаря, через основной купол или шатер к высотной доминанте — колокольне. В данной объемно-планировочной композиции зафиксирована важная богословская идея о том, что слово молитвы исходит от алтаря, в котором происходит наиболее важная часть богослужения, к колокольне, а от колокольни посредством благовеста — звона колоколов — передается окружающему пространству. За многие столетия русского деревянного зодчества сложились определенные типы объемно-планировочных решений храмов. Наиболее распространенные из них — клетские, ярусные и многоглавые. По мнению А. В. Ополовникова, «столь совершенные пропорции и формы могли родиться лишь на основе непоколебимой, светоносной идеи жизни, далекой от земной суеты, на основе высочайшей духовной культуры, любые производные которой всегда совершенны»⁹.

Традиция и опыт храмоздательства были зафиксированы в нормативных документах РПЦ. Достаточно жесткое регламентирование деятельности духовенства в области храмового строительства способствовало сохранению архитектурного наследия. Важнейшей составляющей регламента для провинциального храмового строительства являлись утвержденные Синодом образцовые проекты. Возведение храмов по образцовым проектам связано с программой императора Николая I по объединению бескрайних просторов Российской империи¹⁰. Между тем возведение по образцу требовало определенной технической подготовки для чтения чертежей, согласования архитектуры с местными условиями. В чем было творчество местных храмостроителей? За основу брался тот образцовый проект, который соответствовал не только вкусу заказчика, но и числу новокрещеных. Строители осуществляли привязку к местности, выбирали место для постройки. В большинстве случаев процесс строительства осуществлялся без архитектурского надзора, и мастера использовали народный опыт строительной культуры (в области деревянного строительства). Деревянные храмы представляли собой срубные конструкции. Собственно стили построек — классицизм, модерн, эклектика — были заключены в образце, хотя строители могли и не знать о тонкостях стилей. Их основной мотивацией являлось желание построить прочно, долговечно и в том месте, которое соответствовало принципам строительства

⁶ Рыбаков Б. А. Архитектурная математика древнерусских зодчих // Советская археология. 1957. № 1. С. 83–112.

⁷ Чернов А. Ю. Хроники изначного времени. СПб., 2006.

⁸ Лисенко Л. М. Русское деревянное зодчество // Дерево в архитектуре и скульптуре славян. М., 1987. С. 99–126.

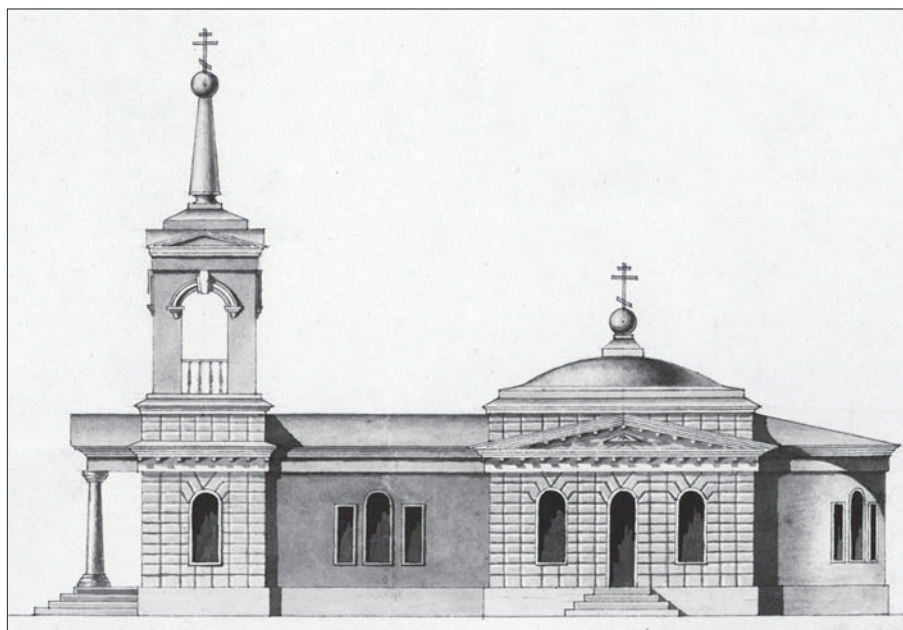
⁹ Ополовников А. В., Ополовникова Е. А. Дерево и гармония: образы деревянного зодчества России / Под ред. Н. В. Евстигнеева. М., 1998. С. 104.

¹⁰ Павлова А. Л. Облик храма. Соборные храмы в русской архитектуре середины — второй половины XIX в. // Святильник. Церковное искусство и археология. М., 2001. Вып. 1. С. 96.

православных храмов (на высоком видном месте, берегу реки), с пониманием того, что храм должен быть доминирующим строением в окружающей среде.

Церковно-миссионерские постройки юга Западной Сибири достаточно типичны для сибирской архитектуры изучаемого хронологического периода. В панораме зданий и строений присутствуют признаки русского стиля, классицизма, модерна, готических элементов и эклектики. Приведем некоторые, наиболее яркие примеры объектов, в облике которых присутствуют признаки различных архитектурных стилей.

Первый миссионерский каменный храм, построенный в Майме в 1845 г., был выполнен в стиле классицизма (ил. 1). Оригинал проекта не сохранился, однако первоначальный облик храма нам удалось восстановить по проекту реконструкции храма 1880 г. за подписью отставного коллежского секретаря А. Паутова¹¹. Документ содержит план, фасады и разрезы как первоначального облика храма, так и план предполагаемой реконструкции. Композиция храма, декор фасадов (трехчастный ризалит, рустовка первого яруса, двухъярусная колокольня с арочными просветами и крестом на шпиле) сходны с работами Барнаульского архитектора кон. XVIII — нач. XIX в. А. И. Молчанова, представителя Санкт-Петербургской архитектурной школы. Сохранились его проекты каменных храмов в с. Тогульском¹², с. Касмалинском, которые безошибочно указывают на причастность архитектора к указанной школе. Постройки такого типа не стали характерными для миссионерского строительства того времени.



Ил. 1. Проект фасада Духосошестввенского храма Маймы Республики Алтай 1845 г.

¹¹ Государственный архив Томской области. Ф. 6. Оп. 1. Д. 1769. Л. 4.

¹² Государственный архив Алтайского края. Ф. 50. Оп. 11. Д. 72.

Более того, другие каменные строения, в том числе и богослужебные, появились на миссионерских территориях лишь в кон. XIX в. Архимандрит Макарий (Глухарев) фактически на полвека опередил свое время. Тогда не было ни местных квалифицированных строителей и мастеров, ни технологий, а для привлечения приезжих специалистов не имелось достаточно средств¹³.

Архитектурный облик мезонина архиерейского дома в Бийской резиденции начальника Алтайской миссии, построенного в 1888 г., характеризуется более пышными объемными формами декора, присутствием готических элементов (щипец оконного проема), элементов русского стиля (балясины, ниши), классицизма (ордерная система). Угловые лопатки мезонина декорированы нишами. Колокольня этого же здания небольшая, тоже эклектична. Просветы колокольни выполнены в древнерусском стиле, так как имеют форму арочных проемов с гирькой. Углы обрамлены строгими лопатками, карниз также строгий, нет объемности, все более плоско, строго. Здесь эклектично совмещены элементы классического ордера и элементы древнерусского зодчества. Эклектичность здания архиерейского дома характерна для того времени. Помимо сказанного, к элементам классицизма относятся полуциркульные окна, лопатки от ордерной системы; к элементам модерна относится фигурная расстекловка, русского стиля — кирпичный орнамент и ниши, готики — форма оконных проемов мезонина (ил. 2).



Ил. 2. Здание Бийского архиерейского дома 1888 г. Фото нач. XX в.

¹³ Крейдун Ю. А. Майминский Духосошестввенский храм — первое каменное миссионерское строение на Алтае // Мир науки, культуры, образования. 2010. № 6(25). С. 45.

На исходе XIX в. в центральной части империи и в провинции большое распространение получил так называемый русский стиль, совмещавший в себе масштабность и монументальность византийской традиции, внимание к декоративным деталям древнерусской традиции. Для этого стиля характерна строгая академическая симметрия крупных торжественных объемов (ил. 3). Фасады Казанского архиерейского храма в Бийске декорированы элементами древнерусской фигурной кирпичной кладки. Закомарное завершение фасадов также восходит к характерным чертам древнерусской архитектуры¹⁴.

Не менее ярко русский стиль проявился в пышных объемных формах декора (балясины, ниши) четверика Никольского собора Улалинского женского монастыря (1910 г.п.). Здесь же ордерная система — признак классицизма. Угловые лопатки четверика декорированы полуколоннами; фасады увенчаны ажурным подкарнизным фризом и развитым карнизом. Фасады храма характеризуются богатством деталей, выполненных из фигурного кирпича, обилием арочных форм. Характерно членение отдельных объемов здания, что, в частности, было свойственно «хоромным» строениям в русском стиле (ил. 4).

Ряд интересных стилистических черт имелся и в архитектуре деревянного церковного зодчества юга Западной Сибири. Основу наиболее распространенного типа богослужебных миссионерских зданий составлял клетский храм. Повсеместное распространение такой тип храма получил благодаря своей простоте



Ил. 3. Казанский архиерейский храм 1891 г. Фото нач. 2000-х гг.

¹⁴ Крейдун Ю. А. Комплекс Бийского архиерейского дома и катехизаторского училища // Мир науки, культуры, образования. 2009. № 3(15). С. 39.



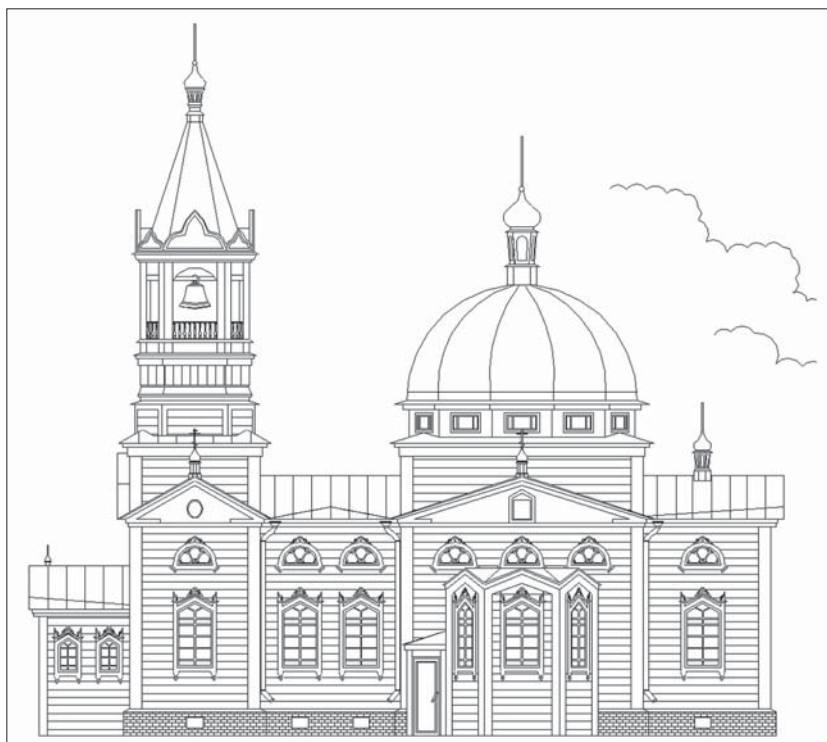
Ил. 4. Храмы Улалинского Никольского монастыря. Фото 1910-х гг.

и функциональному удобству. Деятельность архимандрита Владимира (Петрова), который руководил миссией с 1866 по 1883 г., способствовала появлению на фасадах церковно-миссионерских строений декоративных элементов столярной работы: рамочные наличники, филеенчатые ставни. Окна получили сложный переплет (расстекловку). Это в значительной степени обогатило внешний облик фасадов. Со временем декоративные элементы церковных строений перекочевали на фасады «мирских» зданий. Тем не менее немалая часть миссионерских построек кон. XIX — нач. XX в., не только богослужебных, но и учебных и причтовых, отличалась добротностью и ухоженностью. Это заметно преобразило панораму особенно наиболее отдаленных миссионерских селений.

При строительстве в 1873–1874 гг. храма Всемилового Спаса в центральном Улалинском стане за основу был взят типовой (образцовый) проект под номером пятым для сибирских церквей, с учетом подбора для местных условий размеров. Имея хорошее богословское образование, строитель взял в качестве стартового объема высоту колокольни в 33,5 аршина (23,5 м), что в религиозном смысле отражало число лет земной жизни Иисуса Христа. В соответствии с пропорциями избранного образцового проекта ширина центральной части храма составляла 17 аршин (12 м), ширина трапезной части и алтаря — 12 аршин (8,5 м), а диаметр купола — 12 аршин (8,5 м). В указанных размерах план был разработан начальником миссии. К первоначальному проекту с северной стороны алтаря была добавлена небольшая кадилная комната.

В архитектуре храма Всемилового Спаса можно найти признаки русско-византийского стиля, который приобретал популярность в последние десятилетия XIX в. и в нач. XX в. (ил. 5). В этот период появляется множество храмов в так называемом русском, затем неорусском и византийском стилях (обращение к стилям православной храмовой архитектуры XV–XVII вв., затем XII–XIV вв.

и, наконец, VI–X вв. соответственно). Осматривая детали храма, можно сказать, что шлемовидный купол традиционен для византийской архитектуры. Луковичные главки, украшающие кровлю, характерны более для русского стиля. Храм венчают семь куполов, что знаменует семь таинств Церкви и семь Вселенских Соборов. К основному объему прилегает высокая шатровая колокольня, увенчанная таким же луковичным завершением. Такая композиция была характерна скорее для архитектуры эпохи классицизма — крестообразный план главного объема вместе с колокольней представляют прямоугольник с выдвинутым на восток выступом, в котором располагается алтарь. Точно так же, как и главный вход, выступающий вперед стилизованным портиком с треугольным фронтоном. Сухость и строгость декора тоже характерны для эпохи классицизма, однако и в традиционной русской архитектуре наблюдались подобные элементы. Общая композиция удовлетворяет идее иерархического соподчинения частей и целого. Этот закон тоже очень сильно проявлялся в классицизме, так как каждый отдельный фасад является законченным целым. Структура композиции проста. Господствует зеркальная симметрия. Это характерно композиционным правилам академических проектов нач. XIX в. В храме Всемилового Спаса присутствует вертикальный динамизм, что несвойственно византийскому стилю. Барабан цилиндрической формы с прорезанными оконными проемами опять-таки



Ил. 5. Храм Всемилового Спаса в Улае (совр. Горно-Алтайск) 1875 г.
Реконструкция южного фасада Ю.А. Крейдунa.

возвращает нас к традиционной русской архитектуре. Пропорции здания практически соответствуют золотому сечению, хотя установлено, что архитектор в проектировании не участвовал. Возможно, это объясняется системой «нормирования» размеров, установленной для сибирского храмового строительства.

В целом можно сделать вывод, что архитектура вполне в духе времени кон. XIX в. — чистота русско-византийского стиля не соблюдается, присутствует сочетание разнохарактерных традиций, приемов и форм, эклектических вкраплений¹⁵.

Самый большой по вместительности деревянный храм Горного Алтая — храм Святителя Иннокентия Иркутского, построенный в Онгудае в 1908 г., — также не был лишен интересных архитектурных черт (ил. 6). Здание было построено из деревянных круглых бревен, обшито тесом и окрашено белилами. Центральное пространство храма выполнено в два света и перекрыто куполом. Над западным входом расположена восьмигранная трехъярусная колокольня, перекрытая куполом. Объемно-планировочная структура здания традиционная для русской архитектуры, но ряд деталей и элементов декора был выполнен в стиле классицизма. Аналогичные выводы о стилевых особенностях можно сделать в отношении Благовещенского храма Чулышманского монастыря (ил. 7).

Большая часть школьных зданий строилась по образцовой планировке по типу крестьянской избы, включающей классы, рекреацию, помещения для учителя и сторожа. Приютские здания в дополнение к этому имели спальни, кухни

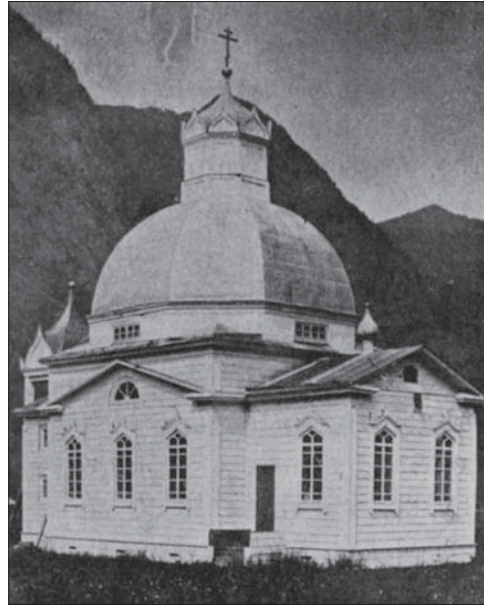


*Ил. 6. Храм Святителя Иннокентия Иркутского в Онгудае Республики Алтай 1908 г.
Фото нач. XX в.*

¹⁵ Крейдун Ю. А., Шарова Е. В. Архитектура и история строительства храма Всемилоостивого Спаса в Улале // Мир науки, культуры, образования. 2009. № 5(17). С. 71.

и столовые. Архитектура школьных и приютских зданий соответствовала типу жилого сельского строительства, хотя декор школ и размер окон несколько отличались. Школы имели, как правило, декор из простых элементов в виде подкарнизного фриза.

У большинства храмов и молитвенных домов окна основного уровня имели одинаковый размер: два на один аршин¹⁶. В некоторых храмах оконные проемы ризалитов были спаренными (Бирюля, Онгудай). Окна второго света были меньшего размера. Их величина в страховых обмерах часто не отражалась. Приходские дома имели довольно большой разброс величины оконных проемов. До 1899 г. наибольшее распространение имели окна высотой до полутора аршин. В дальнейшем вертикальный размер окон составлял два аршина. Если не учитывать здание катехизаторского училища в Бийске, наибольшие оконные проемы зафиксированы в трапезной Чемальской общины (2,13 м), в Улалинском миссионерском приюте (1,96 м), в доме настоятельницы Улалинского монастыря (1,69 м), в причтовом доме Чолухоевского стана (1,65 м). Оконные проемы большинства школьных зданий были не менее двух аршинов высотой. Наибольшие оконные проемы в первом благочинии имели: чемальская второклассная школа (2,13 x 1,42 м), улалинские мужская (2,13 x 1,07 м) и женская (1,96 x 1,07 м) школы. Школьное здание в беднейшем Эдиганском стане имело окна размером 1,07 x 0,71 м. Данные по школьным зданиям второго благочиния не обнаружены. В третьем благочинии создавались более скромные школьные здания. Об этом, в частности, говорит величина оконных проемов. Как правило, они не превышают двух аршин по высоте. Наибольшие оконные проемы в третьем благочинии — в турочакской школе (1,6 x 0,89 м). Таким образом, размеры оконных проемов церковно-миссионерских зданий в целом соответствовали характеру планировки и сложности их архитектуры. Последнее определялось материальным состоянием миссионерского стана и его паствы. Наиболее развитые строения создавались в первом и отчасти во втором благочинии; миссионерские здания третьего благочиния были более скромными и менее бюджетными. Относительно большая величина оконных проемов школьных зданий говорит о стремлении миссионеров обеспечить новокрещеным возможность не только присутствовать на церковном богослужении в храме, но и обучаться грамоте, для чего требовались свет-



Ил. 7. Храм Чулышманского Благовещенского монастыря 1891 г. Фото нач. XX в.

¹⁶ 1 аршин — 0,71 м.

лые и просторные классы. Оконные проемы обрамлялись простыми рамочными наличниками с накладной резьбой.

Здание второклассной школы в Чемальской общине-приюте значительно отличалось по архитектуре от аналогичных церковно-миссионерских построек юга Западной Сибири. В облике здания присутствуют элементы различных архитектурных стилей (ил. 8). В частности, оконные проемы главного фасада (имеющие пирамидальное завершение), металлическая декоративная решетка (закрепленная на центральном коньке) и сочетание разных устремленных вверх объемов кровель отчетливо указывают на влияние готики. П-образный план с небольшим двориком-курдонером у центрального входа происходит из дворцовой архитектуры. Кроме того, вид брандмауэров с декоративными парными бойничками на уровне второго этажа напоминает принципы архитектуры средневековых крепостей Западной Европы¹⁷.

Кровли простейших типов богослужебных, школьных и причтовых зданий изготавливались по типу крестьянских домов Сибири и имели двухскатный (в ранний период), вальмовый (в поздние годы), а также полувальмовый (школа митрополита Макария в Улале, 1915 г.п., трапезная в Чемале, 1914 г.п.) вид.

В ряде случаев выявлены признаки восточного влияния на архитектуру миссионерских построек. Так, навершие полусферического купола колокольни Успенского кладбищенского кирпичного храма в Улале (1899 г.п.) было выполнено в форме луковицы, которая утончается и переходит в пламенеющий «язычок» (ил. 9). В этом элементе, напоминающем цветок лотоса, просматриваются вос-



*Ил. 8. Второклассная школа Чемальской общины-приюта 1915 г.
Фото 1910-х гг.*

¹⁷ Крейдун Ю. А. Храмы, станы и монастыри Алтайской духовной миссии: чертежи, панорамы, 3D-модели. Барнаул : Алт. дом печати, 2013. С. 63–65.

точные мотивы, отдаленное влияние восточной архитектуры. Причем эта деталь взята не из образцового проекта, а явилась результатом некоей дополнительной гармоничной коррекции в исполнении строителей. Шестиярусная колокольня деревянного храма в Шебалино (1915 г.п.) за счет соответствующих пропорциональных соотношений и уменьшающейся с высотой ширины ярусов имеет некоторое сходство с многоярусными китайскими пагодами. Следует подчеркнуть, что элементы восточного влияния присутствуют и в декорировании некоторых современных храмовых построек. Например, сонарная отделка потолка Покровского храма в Горно-Алтайске содержит мотивы рогатого орнамента. Ранее признаки восточного влияния на архитектуру православных храмов Сибири в отношении к каменным зданиям отмечались в работе Крафт Брамфилда.



Ил. 9. Успенский кладбищеский храм Улалы 1899 г. Кадр из кинохроники 1927 г.

Как утверждал С. Д. Сулименко¹⁸, «в заимствовании исторически сложившихся форм и в придании им новых символических значений и состоит роль архитектуры как пространственно-символического посредника и действенного инструмента в диалоге различных исторических и региональных культур». Строители миссионерских храмов юга Западной Сибири в XIX — нач. XX в. в значительной мере пользовались этим колоссальным наследием. Характерной особенностью храмовой архитектуры региона является использование строителями образцовых проектов. Однако применение готовых проектных решений не сводилось к автоматическому копированию план-фасада, а подразумевало творческое осмысление замысла архитектора. Анализ богослужебных зданий, облик которых был восстановлен, позволяет утверждать, что образы храмов, построенных по идентичным проектам, содержат в себе отчетливые признаки оригинальности каждой постройки. Яркий пример творческого отношения к «типовому» образу храмостроителей региона — храмы Всемилоостивого Спаса в Улале и Никольский в Чемале. Другая, еще более выразительная пара — Никольский храм в Усть-Кане (ил. 10) и Пантелеимоновский храм в с. Мариинском. При ограниченности типов планов храмов (преимущественно храм-корабль) нами не было выявлено ни одного случая полного совпадения, включая геометрические размеры планов построек.

На основе изучения оконных проемов, профилей карнизов, цоколей, кровель, фасадной отделки богослужебных и иных миссионерских строений уста-

¹⁸ Сулименко С. Д. Архитектура и диалог культур (на примере символизации формы завершенной русской православной церкви). 2004 (URL: www.raai.sfedu.ru. (дата обращения: 15.10.2011)).



*Ил. 10. Никольский храм Усть-Кана Республики Алтай 1875 г.
Фото нач. XX в.*

навливается сходство архитектуры миссионерских построек с крестьянской архитектурой. Таким образом, важнейшая составляющая творческого вклада местных храмостроителей и миссионеров — определение оптимального местоположения храма, которое предполагало открытость и возвышенность места, что, несомненно, придавало даже самым скромным в архитектурном отношении храмам, молитвенным домам и часовням значение рукотворных доминант в живописном природном ландшафте.

Деятельность Алтайской миссии подразумевала не только религиозно-проповедническое и богослужebное направления, но и, что было свойственно деятельности РПЦ в целом, — просвещение, образование, социальную деятельность. В период миссии был создан целый пласт новой архитектуры региона, который определял не только состояние собственно миссионерской деятельности, но и характер взаимоотношений между представителями Церкви и местным населением. Типология архитектурных сооружений, выявленных нами в процессе исследования, отражает различные сферы взаимодействия духовенства со своей паствой. Наиболее яркими и выразительными по своему архитектурному облику являлись богослужebные здания. История их строительства отражает определенную этапность: от самых простейших домов-изб, походных храмов до ярких самобытных каменных соборов. В строительной деятельности алтайских

миссионеров обнаруживаются определенные новаторские черты. Учитывая обстоятельства и условия, в которых создавались церковно-миссионерские здания и сооружения, можно утверждать, что предназначение культовой архитектуры, как функциональное, так и эстетическое, в контексте развития местной культуры и местного общества, миссионерами реализовывалось в достаточно высокой степени. Во многих аспектах строительного дела местные храмостроители сер. XIX в. брали ответственность на себя; в некоторых случаях приглашали специалистов из других регионов. Первоначально наибольшее распространение получили простейшие срубные конструкции, которые отмечались отличительными признаками богослужебных зданий, а именно: венчающей конструкцией главкой с крестом и иногда выделением объема алтаря и притвора из основного объема церковного здания. И хотя общее впечатление от силуэта первых храмов несколько сливалось с обычными жилыми постройками, присутствие указанных элементов позволяло однозначно отличать молитвенное здание от построек иного назначения.

Таким образом, архитектурно-художественный образ богослужебных и других церковно-миссионерских строений юга Западной Сибири создавался путем обращения к опыту народной жилой архитектуры и образцовым проектам церковного зодчества 2-й пол. XIX — нач. XX в., а также под влиянием местных художественных вкусов и пространственного мышления мастеров-строителей. Храмы и комплексы формировали культурный ландшафт. Они строились на возвышенных местах, на берегах рек, не нарушая гармонию природной среды, тем более что большинство храмов и миссионерских строений создавались из природного материала — дерева. В этом видится воплощение традиций русской храмовой архитектуры, которая реализовывала гармоничные отношения человека с природой. Деревянные храмы органичны природе, природе горной тайги юга Западной Сибири — Горного Алтая, Шории, Хакасии. Имелись храмы каменной архитектуры, преимущественно в русско-византийском стиле, воплощавшем идеи единства не только бескрайних просторов Российской империи, но и единства духовной и светской власти. Каменный храм возвеличивает образы Бога, Церкви, империи, при этом человек ощущается некой неизмеримо малой единицей. Деревянной архитектуре храмов свойственно гармоничное сочетание человека с образом Божиим. Данное обстоятельство делает деревянное церковное зодчество более применимым к миссионерской территории в дополнение к простоте, дешевизне строительства и доступности строительного материала.

Ключевые слова: архитектура, церковная, Алтайская духовная миссия, региональные особенности, миссионерские храмы, миссионерские школы.

THE STYLISTIC ANALYSIS OF ALTAI SPIRITUAL MISSION TEMPLES

G. KREYDUN

The article covers the issues dealing with missionary temple building in Altai in the 19th — beginning of the 20th century and the sources of its origins which were influenced by all-Russian architectural trends. We analyzed the most vivid and characteristic church buildings created under spiritual care of Altai spiritual mission staff. The work is based on methodological approach of progressively developing local system. The article presents the results of researching missionary churches and schools (19th — early 20th centuries) aimed at identifying the stylistic features of these buildings.

Missionary constructions in the south of Western Siberia were fairly typical of Siberian architecture of the chronological period under study. The signs of Russian style, Classicism, Art Nouveau, Gothic elements and eclectic are presented in the panorama of buildings and constructions.

The majority of school buildings were constructed by the model planning of a peasant's hut, which includes class-rooms, a recreation hall, accommodation for teachers and watchmen. Orphanage buildings had, in addition to that, a bedroom, a kitchen and a dining room. The architecture of school and orphanage buildings corresponded to the type of rural housing construction, although the decor and size of the windows of schools differed. Schools were usually decorated with simple décor elements such as cornice frieze.

In some cases there were found signs of eastern influence on the architecture of the missionary buildings. Moreover, such details were the result of some additional harmonious correction of model projects made by builders.

The study showed that the architectural and artistic image of liturgical and other church missionary buildings in the south of Western Siberia was created by referring to the experience of people's residential architecture and exemplary projects of church architecture of the corresponding period, as well as under the influence of local artistic tastes and spatial thinking of builders.

Keywords: architecture, church architecture, Altai spiritual mission, regional features, missionary churches, missionary schools.

Список литературы

1. *Вереш С. В.* Храм — образ Вселенной: о путях развития архитектуры русского православного храма. М., 2010.
2. *Воронин Н. Н.* Архитектурный памятник как исторический источник // Советская археология. 1954. № 19. С. 44–67.
3. *Громова Е. Б.* Модуль сакрального пространства / Культура и пространство. Славянский мир. М., 2004. С. 27–35.
4. *Крейдун Ю. А.* Комплекс Бийского архиерейского дома и катехизаторского училища // Мир науки, культуры, образования. 2009. № 3(15). С. 39–42.

5. Крейдун Ю. А., Шарова Е. В. Архитектура и история строительства храма Всемилютинского Спаса в Улале // Мир науки, культуры, образования. 2009. № 5(17). С. 71–74.
6. Крейдун Ю. А. Майминский Духосошестввенский храм — первое каменное миссионерское строение на Алтае // Мир науки, культуры, образования. 2010. № 6 (25). С. 45–49.
7. Крейдун Ю. А. Храмы, станы и монастыри Алтайской духовной миссии: чертежи, панорамы, 3D-модели. Барнаул: Алт. дом печати, 2013.
8. Лисенко Л. М. Русское деревянное зодчество // Дерево в архитектуре и скульптуре славян. М., 1987. С. 99–126.
9. Ополовников А. В., Ополовникова Е. А. Дерево и гармония: образы деревянного зодчества России / Под ред. Н. В. Евстигнеева. М., 1998.
10. Павлова А. Л. Облик храма. Соборные храмы в русской архитектуре середины — второй половины XIX в. // Светильникъ. Церковное искусство и археология. М., 2001. Вып. 1. С. 95–104.
11. Рыбаков Б. А. Архитектурная математика древнерусских зодчих // Советская археология. 1957. № 1. С. 83–112.
12. Савельев Ю. Р. Храмовладельцы. Князья — строители храмов средневековой Руси // Светильникъ. Церковное искусство и археология. М., 2001. Вып. 1. С. 59–87.
13. Стародубцев О. В. Символика православного храма (URL: <http://www.pravoslavie.ru>. (дата обращения: 15.10.2011)).
14. Сулименко С. Д. Архитектура и диалог культур (на примере символизации формы завершенной русской православной церкви). 2004 (URL: www.raai.sfedu.ru. (дата обращения: 15.10.2011)).
15. Чернов А. Ю. Хроники изначального времени. СПб., 2006.